

Paweł Churski
Zakład Analizy Regionalnej
Instytut Geografii Społeczno-Ekonomicznej i Gospodarki Przestrzennej UAM
ul. Dziegielowa 27
61-680 Poznań
chur@amu.edu.pl

Szanse i zagrożenia rozwoju obszarów peryferyjnych Przykład Bieszczad

Wprowadzenie

Występowanie w przestrzeni ekonomicznej obszarów peryferyjnych stanowi konsekwencje braku spójności, co pogłębia polaryzację rozwoju. Problem ten próbuje się wyjaśnić przy pomocy różnych podejść teoretycznych [Stackelberg, Hahne, 1998; Stimson i inni, 2003; Grosse, 2007; Churski, 2008; 2011; Sengupta, 2011]. Niezależnie jednak od przyjętego paradygmatu zgodnie twierdzi się, że ograniczenia dostępności oraz powiązań funkcjonalnych skutkują relatywnie niskim poziomem rozwoju tych obszarów [Molle, 2007]. Prowadzi to do ich trwałej marginalizacji, która z kolei skutkuje depopulacją wynikającą m.in. z utraty bazy ekonomicznej i pogłębianiem się stagnacji. Obszary peryferyjne występują w różnych skalach przestrzennych. W przypadku poziomu lokalnego określają one, wraz z regionalnymi biegunami wzrostu, skalę wewnątrzregionalnych różnicowań rozwoju [Tarkowski, 2007; Jewtuchowicz, 2008; Richardson H.W. i inni (red.), 2011]. Zmniejszenie poziomu polaryzacji, która może stanowić barierę dla procesów rozwojowych, jest podstawowym celem działań interwencyjnych podejmowanych w ramach polityki regionalnej [Gorzelałak, 2003; 2009]. W przypadku różnicowań wewnątrzregionalnych działania te stają się jednym z podstawowych wyzwań polityki intraregionalnej realizowanej przez upodmiotowione regiony. Konieczność podejmowania tej interwencji podkreślana jest także w założeniach polityki regionalnej Państwa zawartych w *Długookresowej Strategii Rozwoju Kraju Polska 2030. Trzecia fala nowoczesności* [2013], *Krajowej Strategii Rozwoju Regionalnego 2010-2020. Regiony, miasta, obszary wiejskie* [2010] oraz *Koncepcji Przestrzennego Zagospodarowania Kraju 2030* [2012].

Celem pracy jest określenie szans i zagrożeń dotyczących rozwoju obszarów peryferyjnych w Polsce. Analiza prowadzona jest na przykładzie subregionu bieszczadzkiego, którego specyfika wynikająca z bardzo niskich wskaźników zaludnienia, ograniczonej dostępności oraz dużego udziału obszarów cennych przyrodniczo pozwala na

identyfikację i analizę szerokiego zbioru możliwości i barier. Wyniki wielowymiarowej analizy statystycznej opierającej się na metodzie analizy skupień, prowadzona zarówno w ujęciu całościowym, jak i częściowym (ludność i osadnictwo, rynek pracy i struktura gospodarki, infrastruktura techniczna i dostępność przestrzenna, sytuacja finansowa i poziom zamożności, innowacyjna gospodarka i otoczenie biznesu) procesu rozwoju społeczno-gospodarczego wskazują na Bieszczady jako na obszar trwałej stagnacji gospodarczej, rekomendowany do objęcia interwencją publiczną w celu lepszego wykorzystania jego potencjału endogenicznego oraz poprawy jego powiązań funkcjonalnych z ośrodkami wzrostu [Churski, Borowczak, Perdał, 2012]. Niniejszy artykuł stanowi rezultat prac Autora nad *Programem Strategicznego Rozwoju Bieszczad* oraz jego doświadczeń z realizacji projektu *Rozwój społeczno-gospodarczy a kształtowanie się obszarów wzrostu i obszarów stagnacji gospodarczej*, który jest finansowany przez Narodowe Centrum Nauki (N N306 791940).

Zakres merytoryczny, przestrzenny, czasowy

Program Strategiczny Rozwoju Bieszczad (PSRB) ma przyczynić się przede wszystkim do podniesienia poziomu życia mieszkańców gmin Związku Bieszczadzkiej Gmin Pogranicza (ZBGP), którzy to mieszkańcy są głównym jego podmiotem. Przedmiotem programu jest obszar gmin ZBGP wraz z jego zasobami endogennymi oraz powiązaniem egzogenicznymi, aktualnie występującymi i potencjalnymi, których właściwe wykorzystanie w procesie rozwoju może przyczynić się do poprawy poziomu konkurencyjności tego obszaru, a w konsekwencji zapewnić mu trwały wzrost i rozwój gospodarczy prowadzący do poprawy życia mieszkańców. PSRB zawiera propozycje przedsięwzięć, które są kluczowe dla osiągnięcia wyznaczonych celów.

Zakres przestrzenny PSRB obejmuje obszar 12 gmin, położonych na południowo-wschodnich krańcach województwa podkarpackiego:

- ♦ Czarna, Lutowiska i Ustrzyki Dolne – w powiecie bieszczadzkim,
- ♦ Baligród, Cisna, Lesko, Olszanica, Solina z s. w Polańczyku – w powiecie leskim,
- ♦ Komańcza, Tyrawa Wołoska, Zagórz – w powiecie sanockim
- ♦ Bircza – w powiecie przemyskim

który posiada powierzchnię 2913 km² (16,3% powierzchni województwa podkarpackiego) i jest zamieszkiwany przez 76 871 mieszkańców (3,6% ludności województwa podkarpackiego), co kształtuje wskaźnik gęstości zaludnienia tego obszaru na skrajnie niskim poziomie 27 osoby/1km² (przy średniej dla województw podkarpackiego 119

osoby/1km²)(patrz tabela 1, rycina 1 i rycina 2). Niezależnie od dyskusji toczącej się w licznych opracowaniach dotyczących zasięgu przestrzennego Bieszczad i problemów ich delimitacji, obszar ZBGP dla potrzeb niniejszego utożsamia się z Bieszczadami.

Zakres czasowy PSRB odpowiada innym aktualnym dokumentom strategiczno-programowym przygotowanym na poziomie unijnym, krajowym oraz regionalnym, i odnosi się do perspektywy finansowej 2014-2020.

Tabela 1

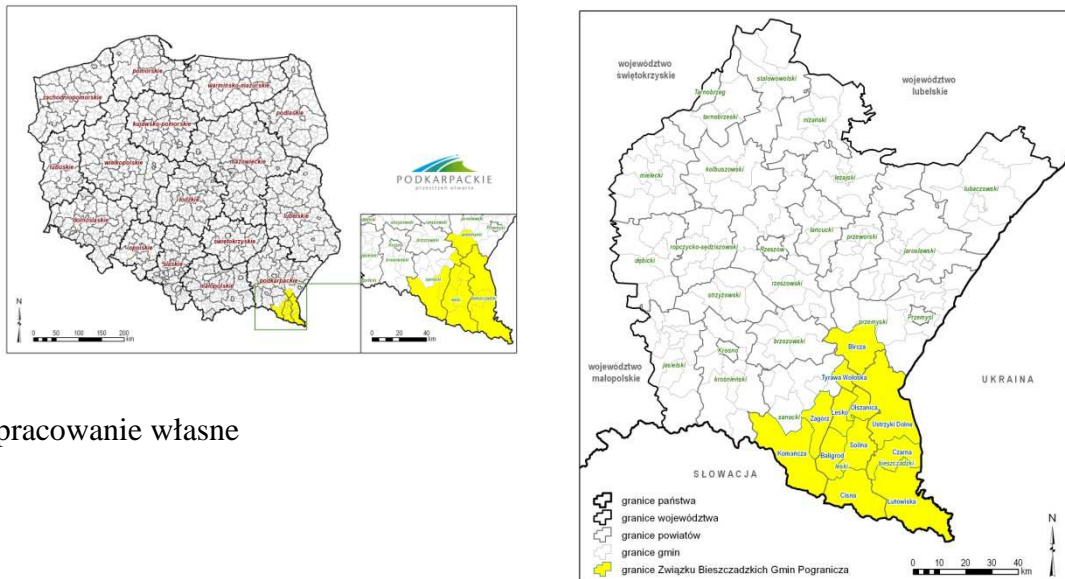
Struktura wielkościowa Gmin Związku Bieszczadzkiej Gmin Pogranicza

Gmina	Powierzchnia (w km ²)	Ludność (w osobach)	Gęstość zaludnienia (w osobach na 1 km ²)
POWIAT BIESZCZADZKI			
Czarna	185	2 452	13
Lutowiska	475	2 205	5
Ustrzyki Dolne	479	17 929	37
POWIAT LESKI			
Baligród	158	3 320	21
Cisna	287	1 728	6
Lesko	111	11 759	106
Olszanica	94	5 116	53
Solina	185	5 327	29
POWIAT SANOCKI			
Komańcza	456	5 080	11
Tyrawa Wołowska	69	1 984	29
Zagórz	160	13 041	82
POWIAT PRZEMYSKI			
Bircza	254	6 930	27
RAZEM	2 913	76 871	27

Źródło: Opracowanie własne na podstawie danych gmin ZBGP oraz Rocznika Statystycznego Województwa Podkarpackiego [2012].

Rycina 1

Obszar Związku Bieszczadzkiej Gmin Pogranicza na tle podziału administracyjnego kraju i województwa podkarpackiego



Rycina 2

Podział administracyjny Związku Bieszczadzkiej Gmin Pogranicza



Stan rozwoju Bieszczad

Bieszczady należą do najbardziej atrakcyjnych przyrodniczo obszarów Polski. Znaczna część tego obszaru przynależy do mezoregionu Bieszczad Zachodnich oraz Gór Sanocko-Turczańskich [Kondracki, 2002]. Objęty jest on Międzynarodowym Rezerwatem Biosfery Karpat Wschodnich, który jako pierwszy tego typu rezerwat UNESCO utworzony na terenie trzech krajów powstał w 1992 r. Po stronie polskiej, w tych granicach,

funkcjonują m.in. Bieszczadzki Park Narodowy, Ciśniańsko-Wetliński Park Krajobrazowy oraz Park Krajobrazowy Doliny Sanu. Walory krajobrazowe, rzeźba terenu, niski poziom zanieczyszczenia powietrza atmosferycznego, specyficzny klimat kontynentalny, sieć hydrograficzna wraz ze zbiornikami retencyjnymi, a także bioróżnorodność przy jednoczesnej bardzo wysokiej lesistości, tworzą cenne przyrodniczo zasoby Bieszczad. Bogata i bardzo interesująca historia tych ziem warunkuje jego zróżnicowanie widoczne zarówno w materialnych jak i niematerialnych formach dziedzictwa kulturowego. Tym samym Bieszczady stanowią jeden z najbardziej atrakcyjnych regionów turystycznych Polski posiadający warunki dla rozwoju zrównoważonego różnych form turystyki, które nie zostały jak dotąd w pełni wykorzystane [Bieszczady..., 2004; Knapik 2004; Akcja Wisła..., 2006; Luboński 2009; Durydiwka 2011; Bajda 2012].

Cechą charakterystyczną Bieszczad jest ich skrajnie niski poziom zaludnienia. Stan ten tworzy bardzo negatywne uwarunkowania rozwoju. Dotyczą one zarówno przedsięwzięć inwestycyjnych związanych z rozbudową infrastruktury technicznej i społecznej na tym obszarze, jak również działań ukierunkowanych bezpośrednio na kształtowanie i poprawę jakości kapitału ludzkiego i społecznego. Rozproszone osadnictwo, budowa geologiczna oraz rzeźba terenu podnoszą znacznie koszty inwestycji infrastrukturalnych. Niska gęstość zaludnienia wpływa natomiast na niskie wskaźniki ich efektywności eliminując w wielu przypadkach gminy ZBGP z działań krajowych i regionalnych, w których ustalone kryteria dostępu lub współfinansowania nie uwzględniają specyfiki sytuacji demograficznej tego obszaru. Uwarunkowania ludnościowe tworzą również ograniczenia i bariery dla optymalizacji funkcjonowania usług zapewniających systematyczny wzrost jakości kapitału ludzkiego i społecznego, który pomimo trudnych warunków, zwłaszcza w przypadku tego drugiego, charakteryzuje się relatywnie wysokim poziomem. Sytuację demograficzną Bieszczad utrudnia dodatkowo odpływ migracyjny, który jak zawsze w takich przypadkach dotyczy mieszkańców, których wiedza, umiejętności i kompetencje istotnie wpływają na kształtowanie poziomu jakości kapitału ludzkiego i społecznego (-3,2%o przy średniej dla województwa -1,0%o w 2011 r.). Wskazane czynniki ludnościowe wraz z ograniczeniami dla rozwoju działalności gospodarczej wynikającymi z bardzo niskiej dostępności przestrzennej Bieszczad zarówno w układzie wewnątrzregionalnym jak i krajowym skutkują relatywnie wysokim poziomem bezrobocia, które dotyka nie tylko obszary wiejskie, a również miasta tego terenu (powyżej 20,0%, przy średniej dla województwa 17,0% w 2011 r.).

Ze względu na skrajnie niską dostępność przestrzenną oraz ograniczenia w poprawie warunków dla prowadzenia działalności gospodarczych związane ze

specyficznymi uwarunkowaniami historyczno-ludnościowymi, atrakcyjność inwestycyjna tego obszaru jest jedną z najniższych w regionie podkarpackim. Tym samym Bieszczady nie tylko nie pozyskują inwestorów, ale jednocześnie charakteryzują się niskim poziomem „zakorzenienia” (*embeddedness*) inwestycji i w rezultacie niską „lepkością” obszaru, tracąc je na rzecz innych bardziej atrakcyjnych terenów w Polsce i zagranicą. Obserwowany w latach 2005-2010 spadek liczby podmiotów gospodarczych był jednym z największych na Podkarpaciu.

W ogólnej strukturze sektorowej gospodarki, dominuje niskotowarowe i rozdrobnione rolnictwo, które rozwija się na obszarach o niekorzystnych uwarunkowania przyrodniczych dla prowadzenia działalności rolnej (68,9% ogólnej liczby podmiotów gospodarczych, przy średniej dla województwa 64,4% w 2011 r.). Działalność rolnicza obszaru ZBGP zmienia się. Wśród najważniejszych procesów należy wskazać na:

- ♦ zmniejszanie się liczby gospodarstw owczarskich, na rzecz gospodarstw wyłącznie z produkcją roślinną (związane z podjęciem realizacji programów rolno środowiskowych),
- ♦ utrzymywanie się, pomimo podejmowanych działań promujących cenne przyrodniczo i krajobrazowo tereny łąkowo-pastwiskowe z zachowaniem bioróżnorodności w oparciu o naturalny wypas, oraz promocję mięsa wołowego zgodnie z programem „Wołowina z Podkarpacia”, niskiego zainteresowania hodowlą bydła mięsnego ze względu na niskie ceny skupu żywca,
- ♦ rozwój gospodarstw mleczarskich, stanowiących trzon gospodarstw inwestujących i modernizujących swoje zaplecze produkcyjne, ograniczany niskimi cenami skupu mleka,
- ♦ rozwój rolnictwa ekologicznego produkującego na potrzeby agroturystów oraz sprzedaży bezpośredniej, bazującego na podejmowaniu niewielkich hodowli zwierząt: owiec, bydła mięsnego, danieli, pszczoł, koni, drobiu ozdobnego, prowadzenia stawów rybnych oraz produkcji mleka i serów, w tym owczych i kozich.

Pomimo dominującej pozycji rolnictwa w strukturze gospodarki Bieszczad, ze względu na jego niską towarowość i ograniczenia środowiskowe nie należy traktować tego sektora gospodarki jako wiodącego w rozwoju obszaru ZBGP. Rolnictwo powinno stanowić działalność uzupełniającą w gospodarce Bieszczad.

Drugim istotnym sektorem gospodarki dla obszaru ZBGP są usługi (24,3% ogólnej liczby podmiotów gospodarczych, przy średniej dla województwa 27,4% w 2011 r.). Szczególne znaczenie w ich strukturze wewnętrznej odgrywają usługi turystyczne, które

rozwijają się w oparciu o walory środowiska i atrakcyjność krajobrazową obszaru ZBGP, zachowane dzięki wyjątkowym w skali Polski i Europy uwarunkowaniom społecznym. Biorąc pod uwagę, że turystyka jest najszybciej rozwijającą się dziedziną gospodarki współczesnego świata, w tym kierunku rozwoju należy upatrywać szans dla poprawy poziomu i warunków życia mieszkańców Bieszczad. Wyjątkowość obszaru Bieszczad polega na koncentracji na jednym obszarze atrakcji turystycznych o charakterze środowiskowym i antropogenicznym. Tworzą je unikalne w skali kontynentu kompleksy krajobrazowe, wyjątkowe co do swojego składu oraz stanu zbiorowiska roślinne i zwierzęce oraz interesujące i zróżnicowane kulturowo zabytki dokumentujące bogatą historię tych ziem. Walory turystyczne Bieszczad uzupełniają zasoby wód mineralnych oraz cechy mikroklimatu, na bazie których rozwija się uzdrowisko w Polańczyku. O znaczeniu turystyki dla gospodarki lokalnej najlepiej świadczy fakt ich dominacji w strukturze podmiotów tego sektora w takich gminach jak Solina, Cisna i Lutowiska. Udział podmiotów gospodarczych oferujących usługi zakwaterowania i gastronomii w ogólnej liczbie podmiotów gospodarczych działających w sektorze usług w ZBGP wynosi 18,1%, przy średniej dla województwa podkarpackiego wynoszącej zaledwie 3,8%. W rezultacie obszar ten predysponowany jest do rozwoju opierającego się na kształtowaniu funkcji turystycznej. W Bieszczadach istnieje możliwość różnych form zróżnicowanych form turystyki, w tym:

- ♦ turystyki wypoczynkowej (w tym pobyty w gospodarstwach agroturystycznych),
- ♦ turystyki uzdrowiskowej (w tym leczniczej),
- ♦ turystyki krajoznawczej,
- ♦ turystyki aktywnej,
- ♦ turystyki zakupowej (przygranicznej),
- ♦ turystyki biznesowej.

Część z tych form jest już rozwinięta (np. turystyka uzdrowiskowa w Polańczyku, turystyka krajoznawcza na obszarze Bieszczadzkiego Parku Narodowego oraz w okolicach Zalewu Solińskiego), inne wymagają wsparcia (turystyka wypoczynkowa, turystyka aktywna, turystyka zakupowa), a jeszcze inne podjęcia działań niezbędnych do osiągnięcia wyzwań rozwojowych tego obszaru (turystyka biznesowa). Już obecnie największa koncentracja ruchu turystycznego w województwie podkarpackim na poziomie gminnym ma miejsce w otoczeniu Zalewu Solińskiego. Gminy ZBGP charakteryzują się największą koncentracją liczby turystycznych obiektów zbiorowego zakwaterowania w województwie podkarpackim. Na ich terenie zlokalizowana jest 1/3 ogólnej liczby tych obiektów funkcjonujących na Podkarpaciu. W powiecie leskim w 2011 r. odnotowano 123 889 osób

korzystających z noclegów. Obiekty noclegowe działające w granicach tego powiatu udzieliły w tym roku 602 591 noclegów (co stanowiło 28,6% noclegów udzielonych w tym samym okresie w całym województwie). Wszystkie te fakty wskazują na konieczność traktowania turystyki jako działalności wiodącej w rozwoju społeczno-gospodarczym obszary gmin ZBGP.

Relatywnie najslabiej rozwiniętą działalnością gospodarczą obszaru gmin ZBGP jest przemysł (6,7% ogólnej liczby podmiotów gospodarczych, przy średniej dla województwa 8,3% w 2011 r.). Działalność przemysłowa koncentruje się na tym terenie przede wszystkim w miastach i obejmuje branże drzewną, budowlaną oraz elektromaszynową. Nie jest on jednak wystarczająco rozwinięty, co determinuje niedorozwój bazy ekonomicznej głównych węzłów sieci osadniczej. Pozytywnym przykładem zmian zachodzących w zakresie działalności przemysłowej jest restrukturyzacja przedsiębiorstwa Zasław Sp. z o.o skutkująca rozwojem strefy przemysłowej w Zagórz, wzmocniana dodatkowo poprzez lokalizację i rozwój podstrefy Specjalnej Strefy Ekonomicznej Euro-Park Mielec. Największym dotychczasowym sukcesem Podstrefy jest pozyskanie inwestycji koncernu japońskiego TRI (*Tokai Rubber Industries*). Rozwój przedsiębiorczości na obszarze Bieszczad wymaga stworzenia odpowiednich warunków dla prowadzenia działalności gospodarczej. Obok niezbędnych inwestycji infrastrukturalnych szczególne znaczenie w tym zakresie powinny mieć działania zwiększające zakres i efektywność funkcjonowania otoczenia biznesu, w tym uruchomionej w 1994 r. z inicjatywy części gmin ZBGP Bieszczadzkiej Agencji Rozwoju Regionalnego.

Sytuacja finansowa samorządu terytorialnego warunkuje możliwość realizacji jego zadań, a w konsekwencji wpływa na tworzenie warunków dla prowadzenia działalności gospodarczej oraz kształtuje poziom i warunki życia mieszkańców. Budżety gmin ZBGP są wyjątkowe ze względu na swoją relatywnie niską wielkość. Dotyczy to praktycznie wszystkich jednostek wiejskich, ale szczególnie widoczne jest w przypadku gmin o najmniejszym poziomie zaludnienia. Budżety takich jednostek jak Tyrawa Wołowska, Czarna, Cisna i Lutowiska należą do najmniejszych wśród budżetów gminnych województwa podkarpackiego i Polski. Ogranicza to możliwości inwestycyjne tych samorządów, w tym również możliwości ich ubiegania się o współfinansowanie przedsięwzięć inwestycyjnych z środków zewnętrznych. W konsekwencji budżety gmin bieszczadzkich są bardzo wrażliwe na podejmowane inwestycje. Każda z nich stanowi poważne wyzwanie finansowe tych jednostek, determinujące poziom wydatków ogółem. Podejmowane inwestycje skutkują zwiększającym się poziomem deficytów budżetowych, który z rok na rok dotyka coraz większej liczby gmin i zwiększa swoją wartość. Pomimo

poważnych ograniczeń finansowych wynikających przede wszystkim z wielkości budżetów gmin wiejskich Bieszczad samorząd lokalny jest aktywny w pozyskiwaniu środków zewnętrznych przeznaczanych na inwestycje, których wartość przekracza możliwości samodzielnego ich sfinansowania przez budżety gmin. Niestety gminy ZBGP napotykają w tym procesie na bardzo istotne bariery, które wynikają ze:

- ♦ zbyt wysokich minimalnych wartości projektów jakie mogą być składane do konkursów, a których poziom przekracza możliwości finansowe bieszczadzskich gmin,
- ♦ zbyt wysokiego poziomu wkładu własnego, który wraz kosztami niekwalifikowanymi często wykracza poza możliwości finansowe bieszczadzskich gmin,
- ♦ nieuwzględnienia w kryteriach kwalifikowalności wydatków specyfiki bieszczadzskich gmin, w tym m.in. ocena efektywności mierzona liczbą korzystających mieszkańców lub przedsiębiorców, preferencja budowy nad modernizacją, konieczność zmiany funkcji obiektów rewitalizowanych, brak możliwości wsparcia procesu wymiany azbestowych pokryć dachowych, brak możliwości wsparcia opracowania Planu Przestrzennego Zagospodarowania,
- ♦ zbyt krótkiego okresu naboru, który dla małych gmin, dysponujących ograniczonym potencjałem kadrowym, uniemożliwia terminowe przygotowanie aplikacji,
- ♦ zbyt długiego okresu oczekiwania na refundację poniesionych kosztów w ramach realizowanych projektów, co w sytuacji bardzo małych budżetów gmin bieszczadzskich powoduje dodatkowe ograniczenia w możliwości zaspokajania bieżących potrzeb mieszkańców,
- ♦ wzrastającej konkurencji większych miast i gmin regionu w ubieganiu się o ograniczone co do budżetu środki funduszy strukturalnych, która jest skuteczna ze względu na specyfikę Bieszczad.

Trudną i wymagającą szczególnego traktowania sytuację finansową gmin ZBGP potwierdzają wartości i prognozy podstawowych wskaźników ekonomicznych odnoszących się do sytuacji finansów publicznych. Wzrastająca wartość wskaźników zadłużenia w relacji do dochodów ogółem oraz spłaty kredytów wraz z odsetkami skutkująca zmniejszającą się wartością prognozy wydatków inwestycyjnych, wskazują na konieczność stworzenia dostępu dla tych jednostek do publicznych zewnętrznych środków inwestycyjnych przy zastosowaniu preferencyjnych zasad w zakresie ustalania poziomu wkładu własnego. W przeciwnym przypadku gminom ZBGP grozi utrata możliwości pozyskania kolejnych

środków i realizacji niezbędnych przedsięwzięć, której przyczyną będzie nie brak ich aktywności ale ich zła sytuacja finansowa wynikająca z w/w przyczyn.

Bieszczady są terenem o skrajnie niskiej dostępności przestrzennej zewnętrznej i wewnętrznej, której skala stanowi jedną z najistotniejszych barier rozwoju tego obszaru. Ograniczona dostępność zewnętrzna Bieszczad przyczynia się do ich niższej pozycji konkurencyjnej w rywalizacji z innymi obszarami zarówno w zakresie pozyskiwania nowych inwestycji, jak również pod względem zwiększania ruchu turystycznego mającego szczególne znaczenie dla gospodarki ZBGP. Występujące bariery w zakresie dostępności wewnętrznej uniemożliwiają natomiast kształtowanie prawidłowych powiązań funkcjonalnych, które mogłyby zapewnić poprawę poziomu i warunków życia mieszkańców Bieszczad dzięki dyfuzji procesów rozwojowych z regionalnego i subregionalnych biegunów wzrostu. Poprawa spójności terytorialnej obszarów ZBGP stanowi warunek niezbędny dla poprawy spójności ekonomicznej i spójności społecznej tych gmin, a tym samym poprawy poziomu i warunków życia ich mieszkańców. Sytuacja nie poprawia również stan dostępności cyfrowej. O ile Bieszczady są objęte realizacją projektu budowy Sieci Szerokopasmowej Polski Wschodniej, która zapewnia lokalizację punktu dostępowego w każdej gminie, to na ich terenie szczególnego znaczenia nabiera problem tzw. „ostatniej mili” tj. rozprowadzenia dostępu do sieci od punktów dostępowych do ostatecznych odbiorców indywidualnych. Ze względu na rozproszone osadnictwo i ukształtowanie terenu rozwiązanie tego problemu przekracza możliwości finansowe samorządów lokalnych, a tym bardziej indywidualnych odbiorców i wymaga systemowego wsparcia zewnętrznego.

Wyjątkowo cenne walory środowiska i atrakcyjność krajobrazowa obszaru ZBGP skutkują bardzo dużą koncentracją w ich granicach zachowawczych form ochrony środowiska. Duży stopień koncentracji zachowawczych form ochrony środowiska w granicach ZBGP ogranicza w istotny sposób swobodę zagospodarowywania ich terenów, co przy braku kompensat dla samorządów lokalnych w granicach, których znajdują się obszary chronione, sprzyja powstawaniu konfliktów i nie służy budowaniu podstaw dla trwałego zrównoważonego rozwoju. Utrzymanie wysokiej jakości stanu środowiska przyrodniczego, stanowiącego jeden z podstawowych zasobów endogennych obszaru ZBGP, wymaga ochrony również przy wykorzystaniu aktywnych form ochrony przyrody. Służą temu działania podejmowane w ramach prowadzonej przez samorządy lokalne gospodarki wodno-ściekowej oraz gospodarki odpadami. Niestety ich koszt, zwiększony ze względu na budowę geologiczną, ukształtowanie terenu oraz rozproszone osadnictwo, przekracza możliwości finansowe większości samorządów lokalnych ZBGP. Problem jest

tym większy, że Bieszczady ze względu na skrajnie niską gęstość zaludnienia nie spełniają kryteriów wsparcia określonych w programach krajowych i są praktycznie wykluczone z możliwości ich wykorzystania dla poprawy stanu infrastruktury ochrony środowiska. Obowiązujące przepisy nie pozwalają bowiem uwzględnić w działaniach optymalizujących gospodarkę wodno-ściekową na tym obszarze faktu, że Bieszczady, stanowiąc obszar typowo turystyczny, przyjmują rocznie ponad 200 000 turystów, co zasadniczo zwiększa skalę potrzeb i uzasadnia pilną konieczność systemowego rozwiązania tego problemu. Bez działań w tym zakresie w krótkim czasie może dojść do nieodwracalnych zmian środowiskowych skutkujących wystąpieniem stanu klęski ekologicznej.

Podsumowanie oceny stanu rozwoju społeczno-gospodarczego Bieszczad stanowi syntetyczna analiza SWOT, uwzględniająca wyniki diagnozy w układzie przedstawionych powyżej problemów. Przyjęto w niej, że mocne i słabe strony rozwoju obszaru ZBGP wynikają z warunków kształtujących stan poziomu życia oraz prowadzenia działalności gospodarczej na tym obszarze, a szanse i zagrożenia rozwoju odnoszą się do możliwości tworzenia i wzmacniania czynników rozwoju, które dotychczas nie zostały w pełni wykorzystane, i z jednej strony mogą poprawić poziom rozwój, a z drugiej strony powinny przyczynić się do przełamania jego barier (patrz tabela 2).

Tabela 2

**Analiza SWOT stanu rozwoju społeczno-gospodarczego
obszaru Związku Bieszczadzkich Gmin Pogranicza**

<p><u>silne strony</u></p> <ol style="list-style-type: none"> 1. Walory środowiskowe i krajobrazowe Bieszczad. 2. Duży udział usług turystycznych w strukturze sekcji działalności gospodarczej. 3. Podstrefa SSE Euro-Park Mielec w Zagórzu. 4. Warunki dla rozwoju rolnictwa ekologicznego. 5. Potencjalny obszar wzrostu oparty na miastach: Ustrzyki Dolne – Lesko – Zagórz (Sanok). 	<p><u>słabe strony</u></p> <ol style="list-style-type: none"> 1. Niski poziom spójności terytorialnej, przy niskiej gęstości zaludnienia i depopulacji wywołana odpływem migracyjnym. 2. Trudna sytuacja finansowa samorządu lokalnego. 3. Dominacja w strukturze sektorowej gospodarki rozdrobnionego, niskotowarowego rolnictwa. 4. Wysoki poziom bezrobocia i duży udział wykluczonych społecznie. 5. Ograniczenie swobody zagospodarowania przestrzeni na obszarach chronionych.
<p><u>szanse</u></p> <ol style="list-style-type: none"> 1. Wzrost jakości kapitału ludzkiego i społecznego poprzez poprawę funkcjonowania systemu edukacji i kształcenia przez całe życie. 2. Poprawa spójności przestrzennej, zarówno fizycznej jak i cyfrowej. 3. Wzrost liczby miejsc pracy poprzez rozwój zróżnicowanych usług turystycznych, przemysłu drzewno-budowlanego (klaster) i elektromaszynowego (SSE) oraz rolnictwa 	<p><u>zagrożenia</u></p> <ol style="list-style-type: none"> 1. Pogarszająca się sytuacja finansowa samorządu lokalnego uniemożliwiająca podejmowanie kolejnych, niezbędnych przedsięwzięć inwestycyjnych. 2. Wzrost zanieczyszczenia środowiska, zwłaszcza wód powierzchniowych. 3. Rozwój powierzchniowych, restrykcyjnych, form ochrony przyrody bez wprowadzenia kompensat dla mieszkańców i samorządów.

<p>ekologicznego (spółdzielczość, grupy producenckie).</p> <p>4. Koordynacja i poprawa gospodarki wodno-ściekowej opierająca się na współpracy ZBGP.</p> <p>5. Rozwój partnerstwa lokalnego na rzecz rozwoju zrównoważonego.</p>	<p>4. Spadek liczby mieszkańców i wzrost wskaźnika obciążenia demograficznego.</p> <p>5. Utrzymanie dominującej pozycji rolnictwa w strukturze sektorowej gospodarki, przy zmniejszaniu się liczby miejsc pracy w przemyśle, prowadzące do wzrost oficjalnego i ukrytego bezrobocia.</p>
--	--

Źródło: Opracowanie własne.

Wizja, cel główny, priorytety i działania strategiczne

Wizja rozwoju Bieszczad jest opisem przyszłego wizerunku społeczno-gospodarczego, wzorcem, do którego obszar gmin ZBGP ma się upodobnić i zadaniem, które samorząd chce zrealizować za pomocą PSRB. W roku 2020 Bieszczady będą obszarem zrównoważonego rozwoju, który poprzez zwiększenie i zróżnicowanie usług turystycznych będzie w pełni korzystał ze swoich zasobów endogenicznych tworzonych przez walory środowiska przyrodniczego, a dzięki poprawie dostępności przestrzennej oraz wzrostowi jakości kapitału ludzkiego podniesie swoją atrakcyjność jako miejsca lokalizacji inwestycji oraz zamieszkania. Bieszczady poprawią swoją zewnętrzną i wewnętrzną dostępność przestrzenną. Poprzez restytucję połączeń kolejowych Zagórza z Warszawą oraz ukończenie budowy Autostrady A4, a także uruchomienie nowych przejść granicznych i modernizację infrastruktury komunikacyjnej regionu. Modernizacja linii kolejowych i dróg oraz przywrócenie połączeń pasażerskich, w tym międzynarodowych, a także optymalizacja drogowej komunikacji publicznej, zwłaszcza w kontekście zaspokojenia potrzeb osób dojeżdżających do pracy i turystów zwiększy dostępność wewnętrzną obszaru. Poszerzy się oferta i jakość edukacji, co będzie skutkowało rozwojem kapitału ludzkiego, którego wiedza i umiejętności oraz kompetencje społeczne zwiększą elastyczność zachowań na rynku pracy i przyczynią się do maksymalizacji wykorzystania zasobów pracy. Rozwój kapitału społecznego przyczyni się do wzrostu przedsiębiorczości, zwłaszcza poprzez tworzenie inicjatyw klastrowych w turystyce i przemyśle oraz spółdzielni i grup produkcyjnych w rolnictwie. Rozwój obszaru ZBGP bazować będzie na zwiększeniu udziału usług w strukturze sektorowej gospodarki. Wiodącą działalnością usługową Bieszczad będą usługi turystyczne, które poszerzą swoją ofertę o m.in. turystykę biznesową, wellness&spa, turystykę uzdrowiskową, a także turystykę pobytową w wielofunkcyjnych ośrodkach rekreacyjno-wypoczynkowych. Ważnym segmentem usług turystycznych będą usługi najwyższej jakości skierowane do klientów zagranicznych i krajowych korzystających z transportu lotniczego. Miasta wzmocnią swoją bazę ekonomiczną o działalność przemysłową, opartą o dotychczasowe

tradycje i wykorzystującą nowe, innowacyjne uwarunkowania organizacyjne. Rolnictwo przejdzie zasadniczą restrukturyzację i poprzez wykorzystanie spółdzielczości oraz grup producenckich zwiększy poziom towarowości. Ukierunkowanie produkcji rolnej oraz przetwórstwo płodów rolnych wzmocni podstawową funkcję tego obszaru, którą będzie działalność turystyczna. Partnerstwo publiczne na rzecz ochrony przyrody i rozwoju społeczno-gospodarczego stanie się podstawą dla tworzenia trwałych podstaw rozwoju zrównoważonego Bieszczad. Będzie ono skutkowało m.in. wspólnym przygotowywaniem planów przestrzennego zagospodarowania, przygotowywaniem i realizacją wspólnych projektów współfinansowanych ze źródeł zewnętrznych oraz bieżącą współpracą podmiotów odpowiedzialnych za ochronę przyrody z samorządem lokalnym, przedsiębiorcami i mieszkańcami. Uwzględnienie specyfiki demograficznej Bieszczad zmieni dotychczasowe kryteria dostępu do środków zewnętrznych dla obszarów o najniższych gęstościach zaludnienia, co zwiększy możliwości inwestycyjne samorządów lokalnych oraz pozwoli na realizację kompleksowego programu uzupełniającego i modernizującego infrastrukturę ochrony środowiska, której możliwości techniczne będą uwzględniały występujący na tym terenie ruch turystyczny, którego wielkość wzrośnie.

Celem głównym PSRB, który uszczegóławia ogólną wizję rozwoju Bieszczad jest wzrost poziomu i warunków życia mieszkańców ZBGP poprzez poprawę dostępu do miejsc pracy i usług przy efektywnym wykorzystaniu zasobów endogenicznych i wzmocnieniu funkcjonalnych powiązań zewnętrznych. Zakłada się, że cel główny programu zostanie osiągnięty poprzez podjęcie przedsięwzięć zgodnych z kierunkami wskazanymi przez zdefiniowane priorytety i działania strategiczne., które zachowując zasadę spójności programowania na poziomie regionalnym, są zgodne z dziedzinami działań strategicznych, celami oraz priorytetami tematycznymi projektu aktualizacji *Strategii Rozwoju Województwa Podkarpackiego na lata 2007-2020* (2013):

PRIORYTET 1	TURYSTYKA I REKREACJA
Działanie 1.1	Koordinacja rozwoju oraz poprawa funkcjonowania infrastruktury turystycznej i rekreacyjnej
Działanie 1.2	Zróżnicowanie oferty usług i produktów turystycznych, w tym z wykorzystaniem współpracy trans granicznej
Działanie 1.3	Ochrona i promocja obiektów dziedzictwa kulturowego
Działanie 1.4	Rozwój partnerstwa na rzecz zwiększenia ruchu turystycznego oraz jego promocji, zwłaszcza turystyki pobytowej
PRIORYTET 2	PRZEDSIĘBIORCZOŚĆ
Działanie 2.1	Wsparcie rozwoju klastrów i inicjatyw klastrowych wzmacniających bazę ekonomiczną miast tworzących potencjalny obszar wzrostu
Działanie 2.2	Rozwój inicjatyw klastrowych służących poszerzaniu działalności turystycznej na obszarach wiejskich

Działanie 2.3	Rozwój spółdzielczości, rzemiosła i grup producenckich prowadzący w szczególności do wzrostu towarowości rolnictwa oraz przetwórstwa rolno-spożywczego, a także przetwórstwa drzewnego, opartych na certyfikowanych produktach regionalnych
Działanie 2.4	Rozwój instytucji otoczenia biznesu
PRIORYTET 3	KAPITAŁ LUDZKI i SPOŁECZNY
Działanie 3.1	Wzrost jakości kapitału ludzkiego poprzez zwiększenie opieki i zróżnicowanie oferty edukacyjnej dostosowanej do zmieniających się warunków na lokalnym rynku pracy
Działanie 3.2	Kształtowanie i promocja postaw związanych z uczeniem się przez całe życie
Działanie 3.3	Partnerstwo społeczne i aktywność obywatelska
Działanie 3.4	Włączenie społeczne
PRIORYTET 4	INFRASTRUKTURA SŁUŻĄCA POPRAWIE DOSTĘPNOŚCI i OCHRONIE ŚRODOWISKA
Działanie 4.1	Poprawa dostępności komunikacyjnej i cyfrowej
Działanie 4.2	Wykorzystanie transgranicznej infrastruktury komunikacyjnej w ruchu lokalnym i turystycznym
Działanie 4.3.	Utrzymanie walorów środowiskowych i krajobrazowych
Działanie 4.4	Poprawa gospodarki wodno-ściekowej i gospodarki odpadami

Wnioski i rekomendacje

Uzyskane wyniki pozwalają na sformułowanie wniosków i rekomendacji odnoszących się zarówno do ukierunkowania koncentracji merytorycznej podejmowanych działań, jak również do systemu wdrażania Programu uwzględniającego specyficzne uwarunkowania występujące na obszarze Bieszczad. W zakresie koncentracji merytorycznej działań interwencyjnych należy:

- ♦ zwiększyć dostępność przestrzenną i cyfrową obszarów ZBGP, która stanowi warunek niezbędny dla poprawy spójności ekonomicznej i spójności społecznej tych gmin, w tym podniesienia ich atrakcyjności inwestycyjnej oraz turystycznej, a tym samym poprawy poziomu i warunków życia ich mieszkańców, skutkującej ograniczeniem odpływu migracyjnego, poziomu bezrobocia oraz skali wykluczenia społecznego,
- ♦ rozwiązać w sposób systemowy braki w funkcjonowaniu infrastruktury wodno-kanalizacyjnej oraz składowania i utylizacji odpadów, uwzględniając specyficzne uwarunkowania wynikające z budowy geologicznej, ukształtowania terenu oraz rozproszonego osadnictwa, a także sezonowego bardzo istotnego zwiększania jej obciążenia związanego z obsługą ruchu turystycznego,

- ♦ zwiększyć znaczenie usług turystycznych w strukturze działalności gospodarczej poprzez wykorzystanie jednych z najbardziej atrakcyjnych w Polsce i Europie zasobów przyrodniczych oraz obiektów antropogenicznych, przy wykorzystaniu zasad zrównoważonego zagospodarowania turystycznego. Obecny stan wskazuje na konieczność dokonania zasadniczych zmian w zakresie prowadzenia działalności turystycznej na obszarze Bieszczad, które powinny uwzględniać:
 - budowę i modernizację wielofunkcyjnych kompleksów rekreacyjno-wypoczynkowych zapewniających szeroką ofertę programową,
 - budowę i poprawę standardu bazy hotelowej do poziomu co najmniej 3 gwiazdek, z zapleczem konferencyjnym i wypoczynkowym,
 - uzupełnienie oferty miejsc noclegowych o usługi typu spa&wellness,
 - przygotowanie bazy noclegowej oraz oferty dla turystów zagranicznych, korzystających z transportu lotniczego (np. Centrum Kongresowo-Hotelowe w Arłamowie),
 - budowę i modernizację obiektów rekreacyjnych dla potrzeb uprawiania turystyki wodnej i narciarstwa,
 - rozwój oferty uzdrowiskowej,
 - stworzenie kompleksowego systemu promocji i obsługi ruchu turystycznego na obszarze ZBGP, korzystając z narzędzi klastrowych, w tym reaktywując działalność Bieszczadzkiego Transgranicznego Klastra Turystycznego.
- ♦ wzmocnić znaczenie przemysłu w gospodarce ZBGP, co stanowi warunek dla poprawy stabilności ekonomicznej głównych miast Bieszczad: Ustrzyk Dolnych, Leska i Zagórza, a w konsekwencji poprawy poziomu i warunków życia ich mieszkańców. Działania w tym zakresie powinny z jednej strony obejmować przedsięwzięcia poprawiające atrakcyjność inwestycyjną miast, a z drugiej tworzyć warunki dla rozwoju przedsiębiorczości poprzez tworzenie i wspieranie instytucji otoczenia biznesu,
- ♦ zmienić pozycję rolnictwa w strukturze gospodarki z dominującej na uzupełniającą poprawiając poziom jego efektywności i towarowości poprzez wspieranie produkcji spółdzielczej, opierającej się na grupach producenckich, ukierunkowanych na rozwój rolnictwa ekologicznego oraz chów zwierząt na mięso i mleko, dysponujących wspólnym parkiem maszynowym oraz wspólnym przetwórstwem spożywczym,
- ♦ stworzyć warunki dla kształtowania poprawy jakości kapitału ludzkiego, wdrażając upowszechnienie opieki przedszkolnej i podnosząc jakość procesu kształcenia

dostosowując go równolegle do potrzeb tego obszaru wynikających z jego specyficznych zasobów endogenicznych oraz poprawiając dostęp do usług ochrony zdrowia,

- ♦ upowszechniać możliwość kształcenia przez całe życie elastycznie dostosowując stronę podażową do zmieniającego się popytu na pracę,
- ♦ tworzyć warunki dla wzmacniania kapitału społecznego, zwłaszcza poprzez wspieranie inicjatyw kooperacyjnych, m.in. poprzez upowszechnianie współpracy spółdzielczej i klastrowej w każdym obszarze działalności społeczno-gospodarczej.

W zakresie systemu wdrażania Programu powinno się uwzględnić:

- ♦ specyfikę gmin bieszczadzkich w kryteriach krajowych programów oczyszczania ścieków komunalnych oraz gospodarki odpadami wynikającą ze skrajnie niskiej gęstości zaludnienia oraz sezonowego istotnego zwiększania liczby osób korzystających z infrastruktury ochrony środowiska związaną z ruchem turystycznym,
- ♦ wprowadzenie dodatkowej punktacji w ocenie konkursowej projektów składanych przez gminy ZBGP, ze względu na ich sytuację finansową wynikającą ze specyficznych uwarunkowań obszarów o skrajnie niskiej gęstości zaludnienia oraz najniższym poziomie dostępności przestrzennej,
- ♦ obniżenie poziomu wkładu własnego w przypadku projektów zgłaszanych przez gminy ZBGP biorąc pod uwagę w/w przyczyny,
- ♦ poszerzenie kwalifikowalności o zakres wynikający ze specyfiki gmin bieszczadzkich, w tym przede wszystkim w odniesieniu do:
 - oceny efektywności mierzonej liczbą korzystających mieszkańców lub przedsiębiorców przy poszerzeniu o populację turystów odwiedzających ten obszar,
 - odejścia od preferencji budowy nad modernizacją,
 - odejścia od konieczności zmiany funkcji obiektów rewitalizowanych,
 - odejścia od zasady braku kwalifikowalności wydatków związanych z wymianą azbestowych pokryć dachowych,
 - odejścia od zasady braku kwalifikowalności wydatków związanych z opracowaniem planów zagospodarowania przestrzennego,
- ♦ wykorzystanie narzędzi współpracy międzygminnej niezbędnych dla optymalizacji systemu opieki nad dzieckiem oraz edukacji na obszarach o skrajnie niskiej gęstości zaludnienia,

- ♦ tworzenie partnerstw między samorządem lokalnym a instytucjami powołanymi do ochrony środowiska na rzecz m.in. ustalania wspólnych zadań ochronnych dla zachowania własności walorów krajobrazowych i wartości kulturowych, uzgadnianych wspólnie zmian w zapisach studiów uwarunkowań i kierunków zagospodarowania przestrzennego gmin oraz miejscowych planów zagospodarowania przestrzennego dokonywanych z poszanowaniem interesu środowiskowego, społecznego i ekonomicznego oraz przygotowywania wspólnych projektów dotyczących zagospodarowania obszarów cennych przyrodniczo współfinansowanych ze środki zewnętrznych.

Należy podkreślić, że wskazane działania merytoryczne powinny w pierwszej kolejności dotyczyć uzupełnienia deficytów infrastrukturalnych związanych z dostępnością przestrzenną i cyfrową oraz stanem systemu wodno-kanalizacyjnego oraz składowania odpadów. Bez tych przedsięwzięć nie uda się skutecznie przeprowadzić pozostałych rekomendowanych działań. Ich skutki, przykładowo zwiększenie skali ruchu turystycznego, mogą nawet pogłębić zagrożenia już występujące na obszarze Bieszczad. Ze względu na skalę wyzwań wynikających zarówno z wartości tych inwestycji, jak i ich zakresu przestrzennego, realizacja tych przedsięwzięć wymaga zastosowania wsparcia krajowego i rozwiązań o charakterze systemowym. Pozostałe przedsięwzięcia mogą być w pełni zrealizowane tylko przy uwzględnieniu w systemie wdrażania Programu wskazanych rekomendacji.

Chances for and threats to the development of peripheral areas: An example of the Bieszczady Mountains

The occurrence of peripheral areas in the economic space is a consequence of a lack of cohesion which aggravates development polarisation. Limited access and functional links contribute to a relatively low level of development of those areas. This leads to their permanent marginalisation, followed in turn by depopulation resulting, among other things, from the loss of an economic base and a deepening stagnation. Peripheral areas can be found at a variety of spatial scales. Together with regional growth poles, they determine the scale of intra-regional differences in development at the local level. Reducing the range of polarisation that can be a barrier to development processes is the principal goal of intervention measures implemented under regional policy. In the case of intra-regional differences, the application of those measures is one of the basic challenges for a region's internal policy. This intervention is stressed as necessary also in the provisions of the state's regional policy set down in the *National Strategy of Regional Development 2010-2020: Regions, towns, rural areas* [2010].

The aim of this paper is to assess chances for and threats to the development of peripheral areas in Poland. The analysis is conducted using the Bieszczady sub-region as an example. Its highly specific character - very low population density indices, limited accessibility, and a large proportion of areas of outstanding natural beauty - makes it possible to identify and analyse a variety of possibilities and barriers.

The results presented are the outcome of the author's work on the *Programme of Strategic Bieszczady Development* and his experience with the implementation of the project *Socio-economic Development and the Formation of Areas of Economic Growth and Economic Stagnation*, financed by the National Science Centre (N N306 791940).

LITERATURA:

- Akcja Wisła 1947, Instytut Pamięci Narodowej. 2006. Warszawa-Kijów.
- Bajda L., 2012, *Uwarunkowania rozwoju turystyki kulturowej w Bieszczadach*, Turystyka Kulturowa, Nr 6/2012, www.turystykakulturowa.org, s. 5-27.
- Bieszczady. Przewodnik dla prawdziwego turysty, Oficyna Wydawnicza Rewasz, 2004. Pruszków.
- Churski P., 2008, *Czynniki rozwoju regionalnego i polityka regionalna w Polsce w okresie integracji z Unią Europejską*, Seria Geografia nr 79, Uniwersytet im. Adama Mickiewicza w Poznaniu, Wydawnictwo Naukowe UAM, Poznań, ss. 527.
- Churski P., 2011, *Spójność a przestrzeń - dylematy polityki regionalnej*, W: (red.) L.Mierzejewska, M.Wdowicka, *Problemy rozwoju lokalnego i regionalnego na początku XXI wieku*. Biuletyn Instytutu Geografii Społeczno - Ekonomicznej i Gospodarki Przestrzennej UAM, Seria Rozwój Regionalny i Polityka Regionalna nr 15, Poznań, s. 99 – 108.
- Churski P., Borowczak A., Perdał R., 2012, *Absorption of the cohesion policy funds vs. emergence of growth and stagnation areas in Poland*, 32-nd International Geographical Congress 2012 in Cologne, Down to Earth, Book of abstracts, Kolonia, s. 127.
- Gorzela G., 2003, *Bieda i zamożność regionów. Założenia, hipotezy, przykłady*, Studia Regionalne i Lokalne, nr 1 (11), Centrum Europejskich Studiów Regionalnych i Lokalnych Uniwersytetu Warszawskiego, Wydawnictwo Scholar, Warszawa, s. 37-59.
- Gorzela G., 2009, *Fakty i mity rozwoju regionalnego*, Studia Regionalne i Lokalne, nr 2 (36), Centrum Europejskich Studiów Regionalnych i Lokalnych Uniwersytetu Warszawskiego, Wydawnictwo Scholar, Warszawa, s. 5-27.
- Grosse, T.G., 2007, *Wybrane koncepcje teoretyczne i doświadczenia praktyczne dotyczące rozwoju regionów peryferyjnych*, Studia Regionalne i Lokalne, z. 1 (27), Europejski Instytut Rozwoju Regionalnego i Lokalnego Uniwersytetu Warszawskiego, Warszawa, s. 27 - 49.
- Długookresowa Strategia Rozwoju Kraju Polska 2030 Trzecia fala nowoczesności*, Uchwała Nr 16 Rady Ministrów z dnia 5 lutego 2013 r. w sprawie przyjęcia Długookresowej Strategii Rozwoju Kraju, Polska 2030, Trzecia Fala Nowoczesności, Monitor Polski 121/2013, Warszawa.
- Durydiwka M., 2011, *Dziedzictwo kulturowe jako czynnik rozwoju funkcji turystycznej – na przykładzie gmin bieszczadzkich*, Prace Geograficzne, z. 135, Instytutu Geografii i Gospodarki Przestrzennej Uniwersytetu Jagiellońskiego, Kraków, s. 37-61.
- Jewtuchowicz A., 2008, *Bieguny wzrostu*, (w:) K.B. Matusiak (red.), *Innowacje i transfer technologii. Słownik pojęć*, Wydanie drugie rozszerzone, Warszawa.
- Knapik W., 2004 (red.), *Diagnoza Stanu Społeczno-Gospodarczego Powiatu Bieszczadzkiego*. Instytut Karpacki. Ustrzyki Dolne. Stary Sącz.
- Koncepcja Przestrzennego Zagospodarowania Kraju 2030*, Uchwała nr 239 Rady Ministrów z dnia 13 grudnia 2011 r. w sprawie przyjęcia Koncepcji Przestrzennego Zagospodarowania Kraju 2030, Monitor Polski, 2012, poz. 252.
- Kondracki J., 2002, *Geografia regionalna Polski*, Wydawnictwo Naukowe PWN, Warszawa.
- Luboński P. (red.), 2009, *Bieszczady*, Oficyna Wydawnicza Rewasz, Pruszków.
- Molle W., 2007, *European Cohesion Policy*, Routledge.
- Richardson H.W. i inni (red.), 2011, *Reshaping regional policy*, Edward Elgar Publishing Limited. Cheltenham.
- Sengupta J., 2011, *Understanding economic growth: Modern theory and experience*, Springer.
- Stackelberg K., Hahne U., 1998, *Teorie rozwoju regionalnego*, W: Golinowska S. (red.) *Rozwój ekonomiczny regionów. Rynek pracy. Procesy migracyjne: Polska, Czechy, Niemcy*, Raport IPiSS, Zeszyt nr 16, Warszawa, s. 19-106.
- Strategia Rozwoju Województwa Podkarpackiego na lata 2007-2020*, Aktualizacja na lata 2013-2020, Projekt, Samorząd Województwa Podkarpackiego, Czerwiec 2013, Rzeszów.
- Stimson R.J., Stough R.R., Roberts B.H., 2003, *Regional economic development, Analysis and Planning Strategy*, Second Ed, Springer.
- Tarkowski M., 2007, *Centra i peryferie rozwoju społeczno – gospodarczego Polski w okresie transformacji ustrojowej*, Wydawnictwo Bernardinum, Gdynia-Pelplin.
- Wojciechowski W., Sitko G., 2004, *Strategia Zrównoważonej Turystyki w Bieszczadzkim Parku Narodowym i otulinie*, PAN Parks.
